

Data umieszczenia: maj 2019r.

Data aktualizacji: styczeń 2021r.

INSTRUKCJA DOTYCZĄCA SPOSOBÓW OSTRZEGANIA I POSTĘPOWANIA SPOŁECZEŃSTWA W PRZYPADKU WYSTĄPIENIA AWARII PRZEMYSŁOWEJ

Prowadzący zakład	„CORRECT – K. Błaszczyk i Wspólnicy” Spółka Komandytowa
Adres prowadzącego zakład	Ociąż, ul. Torowa 11 63-460 Nowe Skalmierzyce
Kierujący zakładem – Komplementariusz	Krzysztof Błaszczyk
Adres strony internetowej	www.vcorrect.eu

Na podstawie art. 261 ust. 1 pkt 5 ustawy z dnia 27 kwietnia 2001 r. Prawo Ochrony Środowiska (t.j. Dz. U. z 2017 r. poz. 519 z późn. zm.) podaje się do publicznej wiadomości „Instrukcję o postępowaniu mieszkańców na wypadek wystąpienia awarii przemysłowej w zakładzie CORRECT Spółka Komandytowa.

1. CHARAKTERYSTYKA ZAKŁADU

Przedmiotem działalności Spółki „Correct- K. Błaszczyk i Wspólnicy” Spółka Komandytowa jest w szczególności produkcja materacy oraz magazynowanie i wysyłka gotowych wyrobów z magazynów. W ramach prowadzonej działalności CORRECT - K. Błaszczyk i Wspólnicy Sp. K. prowadzi produkcję wyrobu, którego nazwa chemiczna nie jest bezpośrednio określona, przy czym wytwarzany produkt określa się nazwą elastyczna pianka poliuretanowa.

Do produkcji elastycznej pianki poliuretanowej używa się następujących surowców: izocyjaniany (TDI/MDI); poliiole; środki spieniające; katalizatory; przedłużacze łańcucha i środki sieciujące; środki powierzchniowo czynne; napętniacze; uniepalniacze; barwniki; inne środki pomocnicze.

CORRECT - K. Błaszczyk i Wspólnicy Sp. K.
Ociąż, ul. Torowa 11, 63-460 Nowe Skalmierzyce
tel:+48 62 762 99 89, fax: +48 62 762 95 22, e-mail: vcorrect@vcorrect.eu

Zarejestrowana w Sądzie Rejonowym Poznań - Nowe Miasto i Wilda w Poznaniu, IX Wydział Gospodarczy Krajowego Rejestru Sądowego pod numerem KRS: 0000250397 - NIP: 622-26-02-978 - REGON: 300305865

Substancją niebezpieczną powodującą zakwalifikowanie do zakładu o dużym ryzyku wystąpienia poważnej awarii przemysłowej jest ilość mieszaniny izomerów: 2,4–diizocyjanianu toluilenu i 2,6–diizocyjanianu toluilenu określana jako TDI (odpowiednio o numerach CAS: 584-84-9 i 91-08-7 oraz o numerach WE: 209-544-5 i 202-039-0). Zgodnie z Rozporządzeniem Ministra Rozwoju z dnia 29 stycznia 2016r. W sprawie rodzajów i ilości znajdujących się w zakładzie substancji niebezpiecznych, decydujących o zaliczeniu zakładu do zakładu o zwiększonym lub dużym ryzyku wystąpienia poważnej awarii przemysłowej (Dz. U. Poz. 138, 2016r.) – Załącznik do Rozporządzenia, Tabela nr 2, pozycja 26, magazynowanie ilości 100 Mg i więcej ww. mieszaniny skutkuje zaliczeniem zakładu do zakładu o dużym ryzyku wystąpienia poważnej awarii przemysłowej.

2. RODZAJ ZAGROŻEŃ

Lp.	Rodzaje zagrożeń możliwych do wystąpienia w zakładzie	Nazwa zakładu
1.	Skażenie toksyczne	CORRECT Spółka Komandytowa ul. Torowa 11 Ociąż 63-640 Nowe Skalmierzyce
	Pożar	
	Wybuch	

3. SPOSOBY POWIADAMIANIA I ALARMOWANIA MIESZKAŃCÓW NA WYPADEK WYSTĄPIENIA ZAGROŻENIA

Istnieje kilka form, w jakie społeczeństwo może być informowane o zagrożeniach; tj.:	
Interwencyjnie (presja czasu)	Systemy nagłośnieniowe (syrena alarmowa zewnętrzna zainstalowana na zakładzie oraz powiadamianie telefoniczne) Przekazy radiowe i telewizyjne
Informacja bieżąca / podejmowane	Działania Internet (strony podmiotów publicznych, w tym KW) Media (telewizja, radio)

4. OGÓLNE PROCEDURY ZACHOWANIA SIĘ W PRZYPADKU ALARMU

ALARM – informacja o wystąpieniu awarii przemysłowej (pożaru) w firmie zostanie przekazana za pomocą trzech ciągłych 20 sekundowych sygnałów dźwiękowych z zewnętrznej syreny alarmowej (nie używanej na co dzień poza wcześniej wyznaczonymi terminami ćwiczeń, o których prowadzący zakład będzie wcześniej informował).

Sposoby zachowania się mieszkańców na wypadek wystąpienia zagrożenia

Po usłyszeniu Syreny alarmowej: Nie zbliżać się do rejonu zagrożenia !

Przebywając na terenie otwartym:

- zwrócić uwagę na kierunek wiatru,
- opuścić zagrożony teren prostopadle do kierunku wiatru,
- postępować zgodnie z poleceniami zawartymi w komunikatach radiowych, telewizyjnych lub przekazywanych w inny sposób,
- chronić drogi oddechowe, wykonać filtr ochronny z dostępnych materiałów.

Przebywając w pomieszczeniu, domu, biurze, sklepie itd.:

- zabrać do mieszkań dzieci i osoby niepełnosprawne, a zwierzęta gospodarcze zamknąć w ich pomieszczeniach,
- jeżeli to możliwe zawiadomić sąsiadów,
- włączyć telewizor lub radiodiodbiornik na częstotliwość stacji lokalnej,
- bezwzględnie wykonać przekazywane polecenia wydawane przez lokalne władze lub służby ratownicze,
- wygasić źródła ognia (junkersy, piece, papierosy itp.),
- uszczelnić otwory okienne i wentylacyjne oraz drzwi mokrym papierem, tkaniną lub okleić taśmą klejącą,
- przygotować środki ochrony dróg oddechowych, wykonać filtr ochronny z dostępnych materiałów (zwilżona w wodzie lub w wodnym roztworze sody oczyszczonej chusteczka, tampon, ręcznik, szalik itp.) oraz założyć je gdy zajdzie potrzeba,
- przygotować się do ewentualnej ewakuacji (przygotować niezbędny bagaż, zapas żywności, leki, dokumenty osobiste, latarkę itp.),
- zabezpieczyć produkty żywnościowe i przygotować zapas wody,
- po ogłoszeniu komunikatu o ewakuacji wyłączyć wszystkie urządzenia elektryczne, zabrać przygotowany bagaż, zamknąć mieszkanie i udać się we wskazane miejsce zachowując spokój.

CORRECT - K. Błaszczyk i Wspólnicy Sp. K.

Ocięż, ul. Torowa 11, 63-460 Nowe Skalmierzyce
tel: +48 62 762 99 89, fax: +48 62 762 95 22, e-mail: vcorrect@vcorrect.eu

Zarejestrowana w Sądzie Rejonowym Poznań - Nowe Miasto i Wilda w Poznaniu, IX Wydział Gospodarczy Krajowego Rejestru Sądowego
pod numerem KRS: 0000250397 - NIP: 622-26-02-978 - REGON: 300305865

Odwołanie alarmu:

Ściśle stosować się do poleceń wydawanych przez władze lokalne lub służby ratownicze. Komunikat o odwołaniu alarmu zostanie podany poprzez wykorzystanie mediów społecznościowych (komunikaty w radiu, telewizji, internecie). W razie wystąpienia skażeń poddać się zabiegom sanitarnym i przeprowadzić odkażanie odzieży.

Nie pić skażonej wody i nie spożywać produktów skażonych.

Informować o poszkodowanych i zniszczeniach oraz zagrożeniach.

Po usłyszeniu sygnału o zagrożeniu wybuchem lub pożaru:

Nie zbliżać się do rejonu zagrożenia.

Przebywając na terenie otwartym:

- opuścić zagrożony teren,
- postępować zgodnie z poleceniami zawartymi w komunikatach radiowych, telewizyjnych lub przekazywanych w inny sposób.

Przebywając w pomieszczeniu, domu, biurze, sklepie itd.:

- włączyć telewizor lub radiodiodbiornik na częstotliwość stacji lokalnej,
- bezwzględnie wykonać przekazywane polecenia wydawane przez lokalne władze lub służby ratownicze,
- osoby pozostające w miejscu zamieszkania po usłyszeniu pierwszego wybuchu i ewentualnym naruszeniu konstrukcji budynku powinny ulokować się w miejscu najbardziej bezpiecznym dokładnie osłaniając głowę,
- osoby pozostałe w obiekcie zniszczonym, bez możliwości jego opuszczenia powinny ulokować się w miejscu pozwalającym na swobodne oddychanie i oczekiwanie na pomoc ratowników,
- osoby pozostające na otwartej przestrzeni w jak najkrótszym czasie powinny ewakuować się w miejsce bezpieczne,
- nie należy starać się ratować mienia i zwierząt do czasu ustania wybuchów i stabilizowania się sytuacji,
- pozostający w rejonie zagrożonym bez możliwości samodzielnego opuszczenia go i w sytuacji nie zagrażającej ich życiu mają oczekiwać na pomoc ratowników.

5. WYKAZ TELEFONÓW ALARMOWYCH ORAZ ADRESÓW I TELEFONÓW WOJEWÓDZKICH, POWIATOWYCH I GMINNYCH ORGANÓW I SŁUŻB ODPOWIEDZIALNYCH ZA PODJĘCIE DZIAŁAŃ OPERACYJNO-RATOWNICZYCH

Telefony alarmowe

<i>Pogotowie Ratunkowe - 999 Lub 112</i>	<i>Pogotowie Wodociągowe - 994</i>
<i>Straż Pożarna - 998 Lub 112</i>	<i>Pogotowie Gazowe - 992</i>
<i>Policja - 997 Lub 112</i>	<i>Pogotowie Energetyczne - 991</i>

Wykaz adresów i telefonów wojewódzkich, powiatowych i gminnych organów i służb odpowiedzialnych za podjęcie działań operacyjno – ratowniczych

1.	Komenda Powiatowa Państwowej Straży Pożarnej w Ostrowie Wielkopolskim ul. Batorego 21 63-400 Ostrów Wielkopolski	Telefon stanowiska kierowania Komendanta Powiatowego PSP Ostrów Wlkp.: tel. 47 771 86 10 lub 47 771 86 11
2.	Wielkopolski Urząd Wojewódzki Al. Niepodległości 16/18, 61-713 Poznań	Wojewódzkie Centrum Zarządzenia Kryzysowego tel. 61 854 99 00, 61 854 99 10 Fax. 61 852 73 27, 61854 99 20
3.	Starostwo Powiatowe w Ostrowie Wlkp. Aleja Powstańców Wielkopolskich 16 63-400 Ostrów Wielkopolski Tel. 62 737 84 00	Referat Zarządzania Kryzysowego i Obronności Ostów Wielkopolski tel. 62 737 84 38 (w godzinach urzędowania), Centrum Powiatowe Zarządzania Kryzysowego Ostrów Wielkopolski tel. 727 371 418 (CAŁODOBOWO)
4.	Urząd Gminy i Miasta Nowe Skalmierzyce Skalmierzyce, ul. Ostrowska 8 63-460 Nowe Skalmierzyce Tel. 62 762 97 00	Referat Spraw Obywatelskich Stanowisko Zarządzania Kryzysowego Urząd Miasta i Gminy Nowe Skalmierzyce – tel. 62 762 97 19 (w godzinach urzędowania), tel. kom. 530 300 553 (CAŁODOBOWO)
5.	Wojewódzki Inspektorat Ochrony Środowiska Delegatura w Kaliszu ul. Piwonicka 19 62-800 Kalisz	tel. 61 827 05 00 (CAŁODOBOWO)

6.	Urząd Dozoru Technicznego Oddział w Ostrowie Wielkopolskim ul. Matejki 31 63-400 Ostrów Wielkopolski	tel. 62 737 42 00 (w godzinach urzędowania)
7.	Szpital w Ostrowie Wielkopolskim ul. Limanowskiego 20 63-400 Ostrów Wielkopolski	tel. 62 595 11 00
8.	Komenda Wojewódzka Państwowej Straży Pożarnej w Poznaniu, ul. Masztalarska 3 61-767 Poznań	Stanowisko Kierowania Komendanta Wojewódzkiego PSP w Poznaniu tel. 47 77 16 110
9.	Wojewódzka Stacja Sanitarno-Epidemiologiczna ul. Noskowskiego 23 61-705 Poznań	tel. 22 25 00 115
10.	Powiatowa Stacja Sanitarno-Epidemiologiczna Ul. Stefana Rowińskiego 3 63-400 Ostrów Wielkopolski	tel. 62 737 89 00
11.	Komenda Powiatowa Policji ul. Odolanowska 19 63-400 Ostrów Wielkopolski	Dyżurny Stanowiska tel. centrala 47 77 54 200 lub 47 77 54 211
12.	Komisariat Policji w Nowych Skalmierzycach ul. Kaliska 29 63-460 Nowe Skalmierzyce	tel. 47 77 54 330 lub 47 77 54 331

Lokalne Media (stacje radiowe)

88.2, 105.6, 106.8 Radio Maryja

91.1, 100.9 Radio Merkury

92.3, 100.0 Polskie Radio Program 1

93.0, 104.9 Radio Eska

93.6, 104.4 Radio Zet

94.2 Polskie Radio Bis

95.6 Polskie Radio Program 2

96.4, 102.5 Trójka

98.0 RMF FM

106.4 Radio Centrum Kalisz

6. INNE INFORMACJE WAŻNE DLA BEZPIECZEŃSTWA MIESZKAŃCÓW

Dostęp do informacji podczas jakiegokolwiek zagrożenia jest bardzo istotny, a szczególnie gdy zachodzi konieczność ewakuacji. Stacje radiowe i telewizyjne zapewniają szybką i ogólnodostępną informację, dlatego też należy zaopatrzyć się w radioodbiornik z możliwością zasilania go bateriami.

Ewakuacja: Władze lokalne mogą wezwać do ewakuacji z obszarów szczególnego ryzyka. Jeśli jest jeszcze czas, skontaktuj się z rodziną i przekaz im informację gdzie się udajesz i kiedy spodziewasz się przybycia. Odetnij dopływ wody i elektryczności, pozostaw jednak gaz dopóki władze lokalne nie zdecydują inaczej. Tylko wyspecjalizowana uprawniona osoba może ponownie włączyć dopływ gazu.

Jeśli musisz szybko zdecydować co zabrać ze sobą, zabierz:

- ważne dokumenty, środki medyczne, niezbędne leki,
- latarkę, radioodbiornik na baterie, zestaw pierwszej pomocy, wodę w butelce,
- odzież na zmianę, materac, śpiwór dla każdego członka rodziny,
- klucze do domu i samochodu.

Jeśli zamierzasz jechać samochodem w chwili wystąpienia zagrożenia, zapoznaj się z różnymi trasami wyjazdu z obszaru zagrożonego, główne drogi mogą być nieprzejezdne. Słuchaj radia, lokalne stacje będą przekazywały informacje na temat ruchu drogowego.

W samochodzie przechowuj zimowy zestaw ratunkowy:

- koce, latarkę, łopatę przewody rozruchowe, sól lub popiół do posypywania nawierzchni , lokalne mapy drogowe,
- wysokokaloryczne pożywienie, otwieracz do konserw i nóż,
- telefon komórkowy i ładowarkę.

Gdy zostanie ogłoszona ewakuacja wykonuj ściśle polecenia osób ją przeprowadzających. Możesz spotkać się także z poleceniem pozostania w mieszkaniu, uszczelniania okien itp. , zaufaj, że wykonując instrukcje zapewnisz sobie możliwie największe bezpieczeństwo.

Uwaga!

Szczegółowe zadania z zakresu przygotowania i przeprowadzenia ewakuacji realizują organy administracji publicznej, odpowiedzialne za ochronę ludności na administrowanym terenie, które posiadają opracowane w tym zakresie plany i zasady.

Działania operacyjno – ratownicze

1. Ostrzeżenie o niebezpieczeństwie



W sytuacji alarmowej zostanie uruchomiona syrena 3 razy po 20 sekund. Jeżeli to możliwe prosimy sprawdzić czy sąsiedzi ją usłyszeli.

2. Udaj się do bezpiecznego miejsca



Schron się w pomieszczeniu zamkniętym.
Możesz rozważyć, czy nie zaprosić przechodniów.

3. Zabezpiecz swoje miejsce



Zamknij okna i drzwi. Wyłącz wentylatory i urządzenia gazowe.
Uszczelnij przeciągi. Zachowaj spokój.

4. Dalsze informacje



Czekaj na dalsze instrukcje od właściwych służb.
Słuchaj lokalnej rozgłośni radiowej, telewizyjnej, sprawdzaj internet.



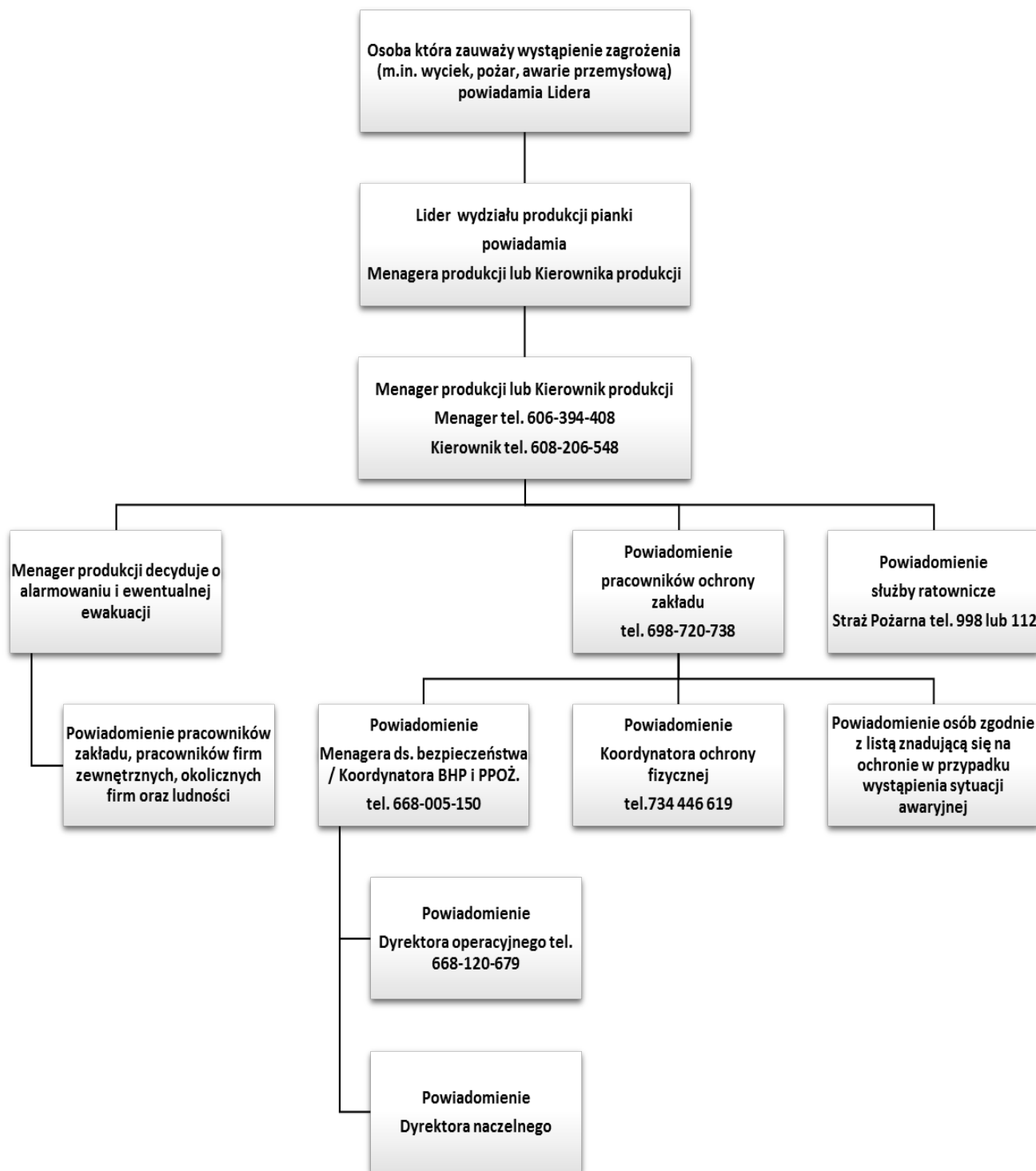
Staraj się nie używać telefonu, w ten sposób linie nie będą przeciążone.

5. Odwołanie alarmu



Komunikat o odwołaniu sytuacji alarmowej zostanie podany poprzez wykorzystanie mediów społecznościowych - komunikaty w radiu, telewizji, internecie.

ZACHOWAJ ULOTKĘ!

POWIADAMIANIE WEWNĄTRZZAKŁADOWE

1. Organizacja alarmowania i powiadamiania o wystąpieniu awarii przemysłowej

Każdy, kto zauważy zdarzenie niebezpieczne (pożar, wybuch, wyciek substancji niebezpiecznych) na terenie zakładu, zobowiązany jest niezwłocznie:

- powiadomić o zagrożeniu osoby znajdujące się w sąsiedztwie lub w obiekcie;
- telefonicznie lub w inny dostępny sposób zawiadomić kierownika lub lidera produkcji i podać następujące

informacje:

- gdzie nastąpiło zdarzenie (dokładna lokalizacja);
- rodzaj zdarzenia (pożar, wybuch, wyciek);
- informację o osobach poszkodowanych;
- kto lub co jest bezpośrednio zagrożone.

Menager produkcji, w przypadku nieobecności menagera Kierownik produkcji

bądź Lider produkcji zmiany po ocenie odebranego sygnału

o niebezpieczeństwie, podejmuje decyzję o alarmowaniu i ewentualnej ewakuacji:

- decyduje o wprowadzeniu procedury alarmowania pracowników Zakładu, pracowników innych firm znajdujących się na terenie zakładu oraz okolicznej ludności;
- informuje Państwową Straż Pożarną – tel. alarmowy – 998 lub 112;
- powiadamia ochronę Zakładu o wystąpieniu zagrożenia oraz rozpoczęciu ewakuacji.

1.1 Powiadamianie pracowników zakładu

Powiadamianie o niebezpieczeństwie pracowników Wydziału Produkcji Pianki oraz najbliższych położonych Wydziałów odbywa się przy wykorzystaniu zewnętrznej Syreny Alarmowej 3 razy po 20 sekund. O użyciu syreny decyduje Menager produkcji, w przypadku nieobecności menagera Kierownik produkcji bądź Lider produkcji zmiany po otrzymaniu informacji o zdarzeniu. Przycisk uruchamiający Syrenę Alarmową znajduje się od strony północno-zachodniej hali 9H, przy bramie nr 214 – załącznik 1. Ponadto alarmowanie pracowników Wydziału Produkcji Pianki może odbywać się przy wykorzystaniu Systemu Sygnalizacji Pożaru. Dodatkowo może zostać wykorzystana ręczna syrena alarmowa, znajdująca się w widocznym miejscu, na hali 9D, przy linii wylewu pianki Maxfoam. Informowanie sąsiednich hal o zagrożeniu odbywa się poprzez wciśnięcie ROP-ów uruchamiających System Sygnalizacji Pożaru na wszystkich obszarach produkcyjnych.

W przypadku wystąpienia awarii przemysłowej wszystkie hale oraz sąsiadujące budynki zostaną powiadomione o zagrożeniu poprzez uruchomienie Systemu Sygnalizacji Pożaru:

- Menager produkcji w przypadku nieobecności menagera Kierownik produkcji bądź Lider zmiany ma obowiązek załączyć ROP-a uruchamiającego System Sygnalizacji Pożaru na wszystkich halach firmy CORRECT oraz sąsiednich halach numer 11 oraz 12 firmy LCORRECT. ROP znajduje się od strony północno-zachodniej hali 9H, przy bramie 214 - obok przycisku uruchamiającego Syrenę Alarmową.
- Dodatkowo na Portierni znajdują się przycisk ROP uruchamiający System Sygnalizacji Pożaru na wszystkich halach firmy CORRECT, firmy LCORRECT oraz firmy COM40 zlokalizowanych na terenie Ociąża.

Pracownik ochrony ma obowiązek udania się:

- sprawdzenia zgłoszonego zdarzenia poprzez udanie się na jego miejsce,
- w przypadku wjazdu na teren zakładu wezwanych służb ma obowiązek udroźnić wjazd oraz wskazać miejsce zdarzenia. Wstrzymuje wjazdy i wejścia na teren zakładu osób postronnych na czas trwania akcji ratowniczej. Na teren zakładu mogą wjeżdżać — wchodzić jedynie osoby, których obecność uzasadnia powstała sytuacja awaryjna,
- uruchamiania ROP-a znajdującego się na portierni uruchamiającego System Sygnalizacji Pożaru na terenie firmy Com40 – hala 15 oraz na Biurowcu.
- Dodatkowo na Portierni znajdują się przycisk ROP uruchamiający System Sygnalizacji Pożaru na wszystkich halach firmy CORRECT oraz firmy LCORRECT zlokalizowanych na terenie Ociąża.

Z chwilą ogłoszenia alarmu o zagrożeniu, pracownicy wykonujący czynności na terenie obiektów zakładowych, są obowiązani przerwać pracę i udać się do wyznaczonego punktu zbornego po ewakuacji. Dalszy tok postępowania określa kierujący działaniami ratowniczo-gaśniczymi.

W przypadku pożaru w rejonie prowadzonych prac należy ewakuować zagrożonych pracowników, zabezpieczając teren prowadzonych robót przed powstaniem nowego zagrożenia.

Specjaliści zatrudnieni w Zakładzie alarmowani są przez pracowników ochrony zgodnie z wykazem Osób do powiadomienia w przypadku sytuacji awaryjnej (lista dostępna w pomieszczeniu ochrony).

Z chwilą ogłoszenia alarmu o zagrożeniu, pracownicy wykonujący czynności na terenie obiektów zakładowych, są obowiązani przerwać pracę i udać się do wyznaczonego punktu zbornego po ewakuacji. Dalszy tok postępowania określa kierujący działaniami ratowniczo-gaśniczymi.



www.vcorrect.eu

1.2 Powiadamianie pracowników firm zewnętrznych przebywających na terenie zakładu

W przypadku wystąpienia awarii pracownicy firm zewnętrznych powiadamiani są o tym fakcie przez kierownika bądź lidera produkcji za pomocą syreny alarmowej. Wykonują oni czynności zgodne z dyspozycjami pracowników, którzy zostali upoważnieni do prowadzenia działań ratowniczo – gaśniczych jak również ewakuacyjnych. Ponadto odpowiedzialność za powiadomienie pracowników firm zewnętrznych spoczywa na osobie funkcyjnej, zlecającej prace.

1.3 Powiadamianie okolicznej ludności

Okoliczna ludność jest poinformowana o rodzaju prowadzonej przez zakład działalności, ogólnych zagrożeniach poważną awarią przemysłową i postępowaniu na wypadek jej wystąpienia.

W chwili zaistnienia awarii przemysłowej zostaje uruchomiona Syrena Alarmowa informująca okoliczną ludność. Powiadamianie o zakazie przebywania w rejonie bezpośredniego zagrożenia sąsiadujących budynków prowadzi również Policja.

Przewiduje się również powiadamianie okolicznej ludności za pośrednictwem lokalnych mediów.

CORRECT - K. Błaszczak i Wspólnicy Sp. K.

Ocięż, ul. Torowa 11, 63-460 Nowe Skalmierzyce
tel: +48 62 762 99 89, fax: +48 62 762 95 22, e-mail: vcorrect@vcorrect.eu

Zarejestrowana w Sądzie Rejonowym Poznań - Nowe Miasto i Wilda w Poznaniu, IX Wydział Gospodarczy Krajowego Rejestru Sądowego
pod numerem KRS: 0000250397 - NIP: 622-26-02-978 - REGON: 300305865